

**OBEC Velký Malahov**  
**Obecně závazná vyhláška č. 3/2010,**  
**o místním poplatku za užívání veřejného prostranství**

Zastupitelstvo obce Velký Malahov se na svém zasedání dne 25.11.2010 usnesením č. 2-2010-1 usneslo vydat na základě § 14 odst. 2 zákona č. 565/1990 Sb., o místních poplatcích, ve znění pozdějších předpisů a v souladu s § 10 písm. d) a § 84 odst. 2 písm. h) zákona č. 128/2000 Sb., o obcích (obecní zřízení), ve znění pozdějších předpisů, tuto obecně závaznou vyhlášku (dále jen „vyhláška“):

**Čl. 1**  
**Úvodní ustanovení**

- (1) Obec Velký Malahov touto vyhláškou zavádí místní poplatek za užívání veřejného prostranství (dále jen „poplatek“).
- (2) Řízení o poplatcích vykonává obecní úřad (dále jen „správce poplatku“).<sup>1</sup>

**Čl. 2**  
**Předmět poplatku a poplatník**

- (1) Poplatek za užívání veřejného prostranství se vybírá za zvláštní užívání veřejného prostranství, kterým se rozumí provádění výkopových prací, umístění dočasných staveb a zařízení sloužících pro poskytování prodeje a služeb, pro umístění stavebních nebo reklamních zařízení, zařízení cirkusů, lunaparků a jiných obdobných atrakcí, umístění skládek, vyhrazení trvalého parkovacího místa a užívání tohoto prostranství pro kulturní, sportovní a reklamní akce nebo potřeby tvorby filmových a televizních děl.<sup>2</sup>
- (2) Poplatek za užívání veřejného prostranství platí fyzické i právnické osoby, které užívají veřejné prostranství způsobem uvedeným v odstavci 1.<sup>3</sup>

**Čl. 3**  
**Veřejná prostranství**

Poplatek podle této vyhlášky se platí za užívání veřejných prostranství, která jsou uvedena jmenovitě v příloze č. 1 a graficky vyznačena na mapě v příloze č. 2. Tyto přílohy tvoří nedílnou součást této vyhlášky.

**Čl. 4**  
**Vznik a zánik poplatkové povinnosti**

Poplatek se platí od prvního dne, kdy začalo užívání veřejného prostranství, a trvá až do dne, kdy toto užívání fakticky skončilo.

<sup>1</sup> § 14 odst. 3 zákona č. 565/1990 Sb., o místních poplatcích, ve znění pozdějších předpisů (dále jen „zákon o místních poplatcích“)

<sup>2</sup> § 4 odst. 1 zákona o místních poplatcích

<sup>3</sup> § 4 odst. 2 zákona o místních poplatcích

## Čl. 5 Ohlašovací povinnost

- (1) Poplatník je povinen ohlásit zvláštní užívání veřejného prostranství správci poplatku nejpozději 5 dní před zahájením užívání veřejného prostranství. V případě užívání veřejného prostranství po dobu kratší, než 5 dní, je povinen splnit ohlašovací povinnost nejpozději v den zahájení užívání veřejného prostranství. Pokud tento den připadne na sobotu, neděli nebo státem uznaný svátek, je poplatník povinen splnit ohlašovací povinnost nejbližší následující pracovní den.
- (2) V ohlášení poplatník uvede<sup>4</sup>
  - a) jméno, popřípadě jména, a příjmení nebo název nebo obchodní firmu, obecný identifikátor, byl-li přidělen, místo pobytu nebo sídlo, místo podnikání, popřípadě další adresy pro doručování; právnická osoba uvede též osoby, které jsou jejím jménem oprávněny jednat v poplatkových věcech,
  - b) čísla všech svých účtů u poskytovatelů platebních služeb, včetně poskytovatelů těchto služeb v zahraničí, užívaných v souvislosti s podnikatelskou činností, v případě, že předmět poplatku souvisí s podnikatelskou činností poplatníka,
  - c) další údaje rozhodné pro stanovení výše poplatkové povinnosti, zejména předpokládanou dobu, způsob, místo a výměru užívání veřejného prostranství, včetně skutečností dokládajících vznik nároku na úlevu nebo případné osvobození od poplatku.
- (3) Poplatník, který nemá sídlo nebo bydliště na území členského státu Evropské unie, jiného smluvního státu Dohody o Evropském hospodářském prostoru nebo Švýcarské konfederace, uvede kromě údajů požadovaných v odstavci 2 adresu svého zmocněnce v tuzemsku pro doručování.<sup>5</sup>
- (4) Dojde-li ke změně údajů uvedených v ohlášení, je poplatník nebo plátce povinen tuto změnu oznámit do 15 dnů ode dne, kdy nastala.<sup>6</sup>
- (5) Po ukončení užívání veřejného prostranství je poplatník povinen ohlásit skutečný stav údajů uvedených v odst. 2 písm. c) nejpozději do 15 dnů.

## Čl. 6 Sazba poplatku

Sazba poplatku činí za každý i započatý m<sup>2</sup> a každý i započatý den:

- a) za umístění dočasných staveb a zařízení sloužících pro poskytování služeb ..... 10,- Kč
- b) za umístění dočasných staveb sloužících pro poskytování prodeje ..... 10,- Kč
- c) za umístění zařízení sloužících pro poskytování prodeje..... 50,- Kč
- d) za provádění výkopových prací ..... 1,- Kč
- e) za umístění stavebních zařízení ..... 1,- Kč
- f) za umístění reklamních zařízení ..... 10,- Kč

<sup>4</sup> § 14a odst. 1 zákona o místních poplatcích

<sup>5</sup> § 14a odst. 2 zákona o místních poplatcích

<sup>6</sup> § 14a odst. 3 zákona o místních poplatcích

- g) za umístění zařízení lunaparků a jiných obdobných atrakcí .....0,- Kč
- h) za umístění zařízení cirkusů .....5,- Kč
- i) za umístění skládek .....1,- Kč
- j) za vyhrazení trvalého parkovacího místa .....1,- Kč
- k) za užívání veřejného prostranství pro kulturní akce .....1,- Kč
- l) za užívání veřejného prostranství pro sportovní akce .....1,- Kč
- m) za užívání veřejného prostranství pro reklamní akce .....10,- Kč
- n) za užívání veřejného prostranství pro potřeby tvorby filmových a televizních děl.....10,- Kč.

## Čl. 7

### Splatnost poplatku

- (1) Poplatek ve výši stanovené podle čl. 6 je splatný:
  - a) při užívání veřejného prostranství po dobu kratší 5 dnů nejpozději v den zahájení užívání veřejného prostranství,
  - b) při užívání veřejného prostranství po dobu 6 dnů nebo delší nejpozději do 15 dnů od zahájení užívání veřejného prostranství.
- (2) Případně-li lhůta splatnosti na sobotu, neděli nebo státem uznaný svátek, je dnem, ve kterém je poplatník povinen svoji povinnost splnit, nejbližší následující pracovní den.

## Čl. 8

### Osvobození a úlevy

- (1) Poplatek se neplatí:
  - a) za vyhrazení trvalého parkovacího místa pro osobu zdravotně postiženou<sup>7</sup>,
  - b) z akcí pořádaných na veřejném prostranství, jejichž výtěžek je určen na charitativní a veřejně prospěšné účely<sup>8</sup>.
- (2) Od poplatku se dále osvobozují:
  - zařízení lunaparků a jiných obdobných atrakcí.

## Čl. 9

### Navýšení poplatku

- (1) Nebudou-li poplatky zaplacený poplatníkem včas nebo ve správné výši, vyměří mu obecní úřad poplatek platebním výměrem.<sup>9</sup>
- (2) Včas nezaplacené nebo neodvedené poplatky nebo část těchto poplatků může obecní úřad zvýšit až na trojnásobek; toto zvýšení je příslušenstvím poplatku.<sup>10</sup>

<sup>7</sup> § 4 odst. 3 poslední věta zákona o místních poplatcích

<sup>8</sup> § 4 odst. 1 zákona o místních poplatcích

<sup>9</sup> § 11 odst. 1 zákona o místních poplatcích

<sup>10</sup> § 11 odst. 3 zákona o místních poplatcích

## Čl. 10

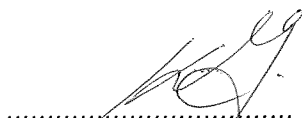
### Zrušovací ustanovení

Zrušuje se obecně závazná vyhláška č. 3/2003 o místním poplatku z užívání veřejného prostranství ze dne 27.11.2003 a obecně závazná vyhláška č. 7/2003 o změně obecně závazné vyhlášky č. 3/2003 o místním poplatku z užívání veřejného prostranství ze dne 30.12.2003

## Čl. 11

### Účinnost

Tato vyhláška nabývá účinnosti dnem 1.1.2011.



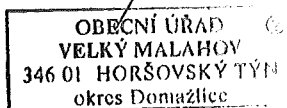
Jméno Příjmení  
místostarosta



Jméno Příjmení  
starosta

Vyvěšeno na úřední desce dne: 8.12.2010

Sejmuto z úřední desky dne: 31.12.2010 *dy?*



**Příloha č. 1 o OZV č. 3/2010 o místním poplatku za užívání veřejného prostranství**

**Seznam pozemků, které z hlediska OZV považujeme  
za veřejná prostranství**

**k.ú. Velký Malahov**

p.č.: st.39, 230, 232, 233, 1238, 1200/2, 1200/1, 1200/3, 1239, 742/1, 1008/6, 762/1,  
1201, 708, 703/1, 702, 694/1,

**k.ú. Ostromeč**

p.č.: 221, 324/1, 1155, 1140/1, 1140/2, 24/2, 1144

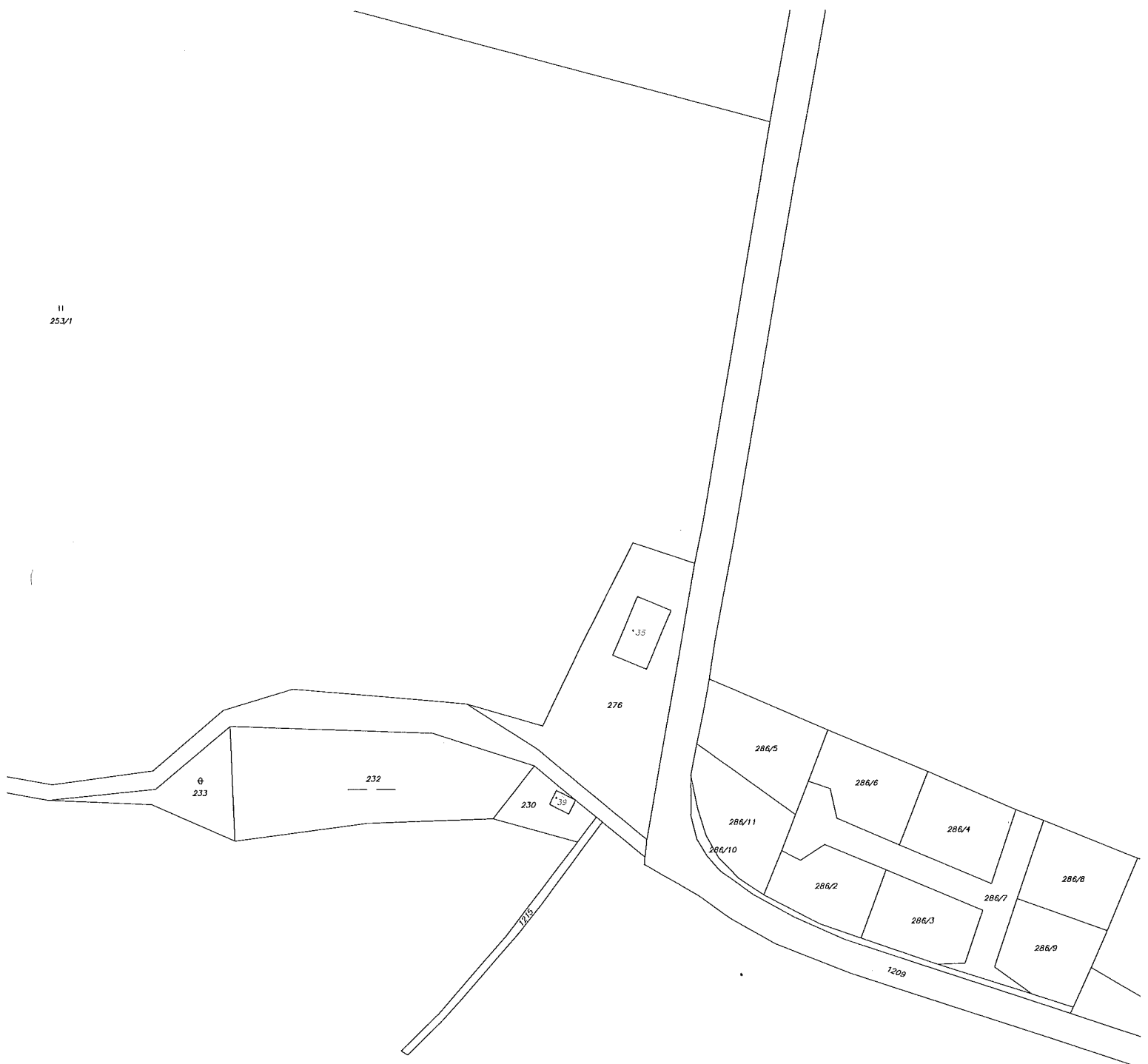
**k.ú. Jivjany**

p.č.: 1457/1, 125, 1455/2, st.55, 1455/1, 1455/5, 1455/3, 1455/4

všechny výše uvedené pozemky bez ohledu na vlastnictví k tomuto prostoru.

U zahrad





Velký Malahov







1010/8

1010/10

1010/9

1010/1

1010/2

1010/7

a 1010/5

a 1010/11

a 1010/12

a 1010/6

204

ø 999

995

1154

208/4

a 208/2

208/2

1153

1140/1

1140/2

329

a 41

1140/2

a 992/2

a 992/1

a 35/1

35/2

332/1

332/2

ø 334/2

ø 334/1

334/5

a 26

a 28

II 316/2

II 316/1

ø 334/2

a 333/2

II 334/1

1146/2

